

Evaluatie Subsidieregeling Klimaat en Ruimte



1 december 2022

Evaluatie Subsidieregeling Klimaat en Ruimte
1 januari t/m 31 oktober 2022

Colofon

In opdracht van	Portefeuillehouder, ambtelijk opdrachtgever en programmamanager
Auteurs	Coördinator subsidieregeling Klimaat en Ruimte
Status	Definitief Programma Klimaat en Ruimte
Registratienummer	2022.12631

Inhoud

Inleiding	5
Achtergrond van de subsidie	5
2022	5
Proces van evaluatie	5
Toetsingsgronden	6
Simpel, doelmatig en duidelijk	6
Efficiënte behandeling	7
Communicatie rondom de subsidie	7
Website en campagne	7
Sociaal effect.....	9
Ervaringen na uitvoering maatregelen aangedragen door aanvragers	10
Statistieken	10
Aantal aanvragen.....	10
Reden afwijzing en aantallen	10
Totaal resultaat van de maatregelen	10
Locatie aanvragen.....	11
Budget	11
Bijlage 1: inhoudelijk bespreekpunten	12
Bijlage 2: voorwaarden subsidieregeling.....	14
Bijlage 3: evaluatie proces subsidieregeling Klimaat en Ruimte 2022	18
Bijlage 4: websitestatistieken (aantal bezoekers campagnepagina's).....	21
Bijlage 5: gedrag bezoekers campagnepagina	22
Bijlage 6: heatmap website	24

Inleiding

In de Verenigde Vergadering van 31 juni 2021 is toegezegd de subsidieregeling jaarlijks te evalueren. De evaluatie van 2021 heeft een aantal verbeterpunten en proceswijzigingen opgeleverd die verwerkt zijn om per 1 januari 2022 met een verbeterde regeling te kunnen starten. Door ieder jaar de regeling te evalueren komt er niet alleen inzicht in het aantal aanvragen en voor welke maatregelen, maar ook of de regeling duidelijk is en of er verbeterpunten zijn die opgepakt kunnen worden. Dit kunnen zowel proces- als inhoudelijke aanpassingen zijn. De subsidie Klimaat en Ruimte wordt uitgevoerd door een compact team in afstemming met de ambtelijke en bestuurlijke opdrachtgever van het programma Klimaat en Ruimte.

Achtergrond van de subsidie

Bij het opstellen van de subsidie zijn een aantal uitgangspunten en toetsingsgronden geformuleerd waar de regeling aan moest voldoen. Zo is een doelmatige regeling ontstaan met meetbare resultaten die minder tijd vraagt van de ambtelijke organisatie en het bestuur. Daarnaast is de regeling duidelijk en eenvoudig, waarbij de aanvrager van tevoren weet waar op getoetst wordt.

Met deze subsidie wordt een financiële bijdrage gegeven voor maatregelen die helpen het risico op wateroverlast en de gevolgen van droogte te verkleinen. Het gaat om maatregelen die vallen onder vergroenen, waterberging en afkoppelen. Hiermee wil het waterschap inwoners, bedrijven en maatschappelijke organisaties activeren om klimaatadaptieve maatregelen uit te voeren op eigen terrein. Het kalenderjaar 2022 was er €200.000,- beschikbaar, € 140.000 voor aanvragen vanaf € 2.000 en € 60.000 voor aanvragen tot € 2.000.

2022

In 2022 is met succes veel aandacht besteed aan het onder de aandacht brengen van de subsidieregeling bij inwoners en bedrijven. Door middel van een online campagne met betaalde advertenties op Facebook en in Google, berichten op onze eigen social media, tweemaal een pagina in de krant, fysieke stands in het beheersgebied, flyers en klantcontact is de subsidieregeling in de spotlight gezet met als resultaat dat half september de volledige subsidiebudget voor 2022 vergeven was.

2022 is het eerste jaar dat de subsidieregeling een jaar lang is aangeboden en gepromoot. Gedurende het jaar zijn aanpassingen gedaan aan de campagne en kwamen casussen voorbij die nader besproken moeten worden. Dit doen we in deze evaluatie. Ook kijken we terug naar de impact van de campagnes op de zichtbaarheid van de regeling, het sociale effect van de regeling en naar de relatie tussen de campagne en het aantal aanvragen. Met voorlopig mooie resultaten.

Proces van evaluatie

Om de evaluatie van 2022 vorm te geven is een aantal acties ondernomen om gegevens en ervaringen te verzamelen:

- De gehele periode verzamelen van voorbeelden uit aanvragen (randgevallen, afwijkingen van regeling, mazen in de subsidie, voorgestelde wijzigingen van aanvragers, veel voorkomende vragen, misbruik van de regeling e.d.).
- Inhoudelijk bespreken van de hierboven genoemde voorbeelden, welke verwerkt moeten worden en welke processtappen hier bij horen.
- Uitzetten van een enquête onder de aanvragers die in 2022 een toekenning hebben gekregen over hun ervaring met de procedure rondom de aanvraag en de uitgevoerde maatregelen.

- Analyse effectiviteit website en communicatiecampagne: welke pagina's worden bezocht, vanaf waar komen mensen op onze subsidiepagina terecht, wat is de impact van communicatie momenten op aanvragen ed.
- Opstellen van evaluatie zelf.

Toetsingsgronden

Het uitgangspunt is een eenvoudige, rechtmatige en doelmatige regeling die zo duidelijk mogelijk is voor aanvragers en zo efficiënt mogelijk kan worden behandeld. Deze uitgangspunten zijn meegenomen in de evaluatie van 2022.

Simpel, doelmatig en duidelijk

De evaluatie is gestart met een inhoudelijke bespreking tussen portefeuillehouder, ambtelijk opdrachtgever en het behandelend team op basis van een aantal voorbeelden en onderwerpen die gedurende het jaar ter sprake zijn gekomen. Dit gesprek is bedoeld om te bepalen of de regeling nog voldoet op basis van de ervaringen opgedaan tijdens het behandelen van alle aanvragen. Een van de vragen die daarbij langs komt is of er wel de juiste (combinatie van) maatregelen subsidie wordt aangeboden. Hebben de aanvragen ook echt de gewenste impact in verhouding tot de hoogte van het subsidiebedrag?

Het overzicht van deze voorbeelden is opgenomen in bijlage 1. De inhoudelijke bespreking heeft ertoe geleid dat een aantal wijzigingen aan de regeling wordt voorgesteld. De wijzigingen betreffen of het introduceren van een nieuw artikel of het aanpassen van een bestaand artikel en worden op de website en in alle bijbehorende formulieren verwerkt. Een aantal van deze wijzigingen was wezenlijk en moest daardoor ter inzage gelegd worden. Op 4 oktober 2022 heeft D&H de wijzigingen akkoord bevonden. Daarna heeft de aangepaste regeling van 18 oktober tot en met 29 november 2022 ter inzage gelegen. De gewijzigde subsidieregeling is toegevoegd als bijlage 2.

Naast de inhoudelijke en interne bespreking is ook extern naar ervaringen gevraagd rondom het aanvragen van subsidie. Op 19 september 2022 is een mail verstuurd naar alle aanvragers die in 2022 een toekenning van subsidie hebben ontvangen. In deze mail is gevraagd of men een korte vragenlijst in wilde vullen over het proces van aanvragen tot behandelen en over de maatregelen. Dit heeft geleid tot 35 reacties, een samenvatting van de resultaten is opgenomen in bijlage 3.

Over het algemeen vindt men de regeling simpel, duidelijk en makkelijk in te dienen. Daarnaast wordt het contact met de behandelaar gewaardeerd.



"De doelstelling, regeling etc. is helder en goed gecommuniceerd. Het proces is eenvoudig van opzet en heel duidelijk toegelicht." – aanvrager

"Mooi behandelproces, en wij zijn overigens keurig te woord gedaan en voorzien van een update van onze aanvraag." – aanvrager

Efficiënte behandeling

Met het behandelend team is, net zoals vorig jaar, gekeken naar het proces van behandeling en de stappen die daarbij horen. Kan het slimmer en kan het sneller zonder in te leveren op de kwaliteit van de beoordeling en behandeling? Het team ziet met name kansen in de koppeling tussen de webformulieren, Outlook en Excel en het verbeteren van de aanvraagregistratie in Excel. Naar aanleiding van een lunchpresentatie over digitale transformatie is contact gezocht met collega's van Data en Geo om hun perspectief te vragen op verbeterkansen binnen de huidige manier van registratie en behandelen. Daarnaast is met de betrokken communicatie- en webadviseurs gekeken of de koppeling tussen webformulier, Outlook en Excel verbeterd kan worden.

De verbeterstappen die hieruit volgen, vallen onder het standaard kritisch beschouwen van het behandelproces. Als in minder tijd dezelfde kwaliteit geleverd kan worden, dan is het wenselijk om dat door te voeren. Immers is een van de uitgangspunten een efficiënte behandeling van de regeling.

Communicatie rondom de subsidie

Gedurende het jaar is op verschillende manieren aandacht gevraagd voor de subsidie en wat te doen tegen klimaatverandering. Naast de informatieve webpagina's is een communicatiecampagne gestart met zowel digitale advertenties op Facebook en in Google, berichten op social media, berichten in kranten, flyers, ingerichte klimaathoeken in bouwmarkten en tuincentra, de klimaatbus tijdens de Wereldhavendagen. De websitepagina 'wat doen zij' is gevuld met voorbeeldverhalen van inwoners en organisaties die met de subsidie hun huis, tuin of straat hebben aangepakt.

Naast de leuke reacties van mensen tijdens publieksevenementen, levert de data van de website en de communicatiecampagne inzicht in het bereik van de campagne en het digitale gedrag van mensen. Via welke platforms komen mensen bij onze subsidiepagina terecht, waar klikken ze op, zijn de pagina's logisch opgebouwd? En is er een relatie tussen de communicatiecampagne en het aantal aanvragen?

Website en campagne

Communicatiecampagne

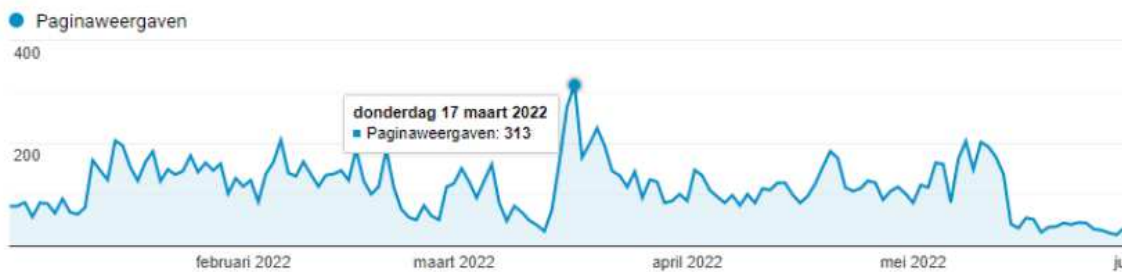
- Met de Facebookcampagne zijn 91.440 mensen bereikt. Zij hebben de campagne gemiddeld 5x per persoon gezien (470.000 weergaven). 8.000 Mensen hebben vanuit de campagne doorgeklikt naar onze website, per klik kostte dit ons € 0,18. Opvallend is dat 2/3 van de bereikte mensen vrouw is en de gemiddelde leeftijd ligt tussen de 45 en 65 jaar.
- Facebookadvertenties met foto's van tuinen scoren het beste. Advertenties met mensen in beeld scoorden minder goed, terwijl dit normaal gesproken bij online campagnes beter werkt.
- Vanuit de Google-campagne (betaalde advertenties tussen de zoekresultaten) zijn 2.000 mensen op de website terechtgekomen.

- In samenwerking met diverse bouwmarkten en tuincentra door het gehele beheersgebied zijn 'klimaathoekjes' ontstaan; locaties in bouwmarkten met informatie over de subsidieregeling (banner, flyerstandaard en flyers) en materialen (regentonnen).
- Tijdens de Wereldhavendagen is de klimaatbus ingezet en is 3 dagen uitleg gegeven over de noodzaak van klimaatadaptatie en de subsidieregeling. Ook tijdens de duurzaamheidsmarkt in Capelle aan den IJssel is de bus ingezet.
- Gedurende het jaar zijn meerdere mensen geïnterviewd over de maatregelen die ze met behulp van de subsidieregeling hebben genomen en is onze fotograaf langs geweest. Dit heeft geleid tot meerdere nieuwe ervaringsverhalen op de website.
- Tijdens de hoveniersavond in april 2022 is de subsidieregeling gepromoot onder hoveniers met als doel dat zij hun klanten hierover informeren. In 2023 vindt een tweede editie plaats.
- Een 'leadcampagne' is voorbereid voor inzet op Facebook. Dit is een campagne waarbij een digitale folder over onze subsidieregeling wordt aangeboden om te downloaden. De e-mailadressen die mensen achterlaten, kunnen we na toestemming inzetten voor marketing. Deze campagne is niet ingezet aangezien de subsidiepot vlak voor de beoogde start van de campagne leeg was.

Advertentie in de krant

In maart en april is een advertentie in de krant geplaatst over de subsidieregeling. Dit heeft geleid tot een stijging in het aantal websitebezoeken.

In de week 11 (15, 16 en 17 maart) verscheen de eerste Waterwerken-advertentie. Dat is duidelijk te zien aan de piek rond 17 maart:



In de week 16 (19, 20 en 21 april) verscheen ook een Waterwerken-advertentie. Dat is te zien aan een kleinere piek rond 20 april:



De kleinere piek is mogelijk te verklaren omdat veel mensen na de eerste advertentie al de website hebben bezocht en deze niet, na de advertentie nogmaals te hebben gezien, weer hebben bezocht.

Website

- In de periode 1 januari 2022 t/m 31 oktober 2022 kregen we totaal 271.589 bezoekers op de hhsk website. 6,9% hiervan (39.880) bezocht de pagina 'Samen Waterproof' (de algemene pagina van de subsidie). 3,7% bezocht de pagina 'Wat doe jij?'. Ter vergelijking: de webpagina van KIIK kreeg in deze zelfde periode 1.796 bezoekers (0,7% van het totaal).
- Gemiddelde duur invullen van formulieren:
 - aanvraagformulier minder dan 2.000 euro: gemiddeld 5.18 minuten;
 - aanvraagformulier vanaf 2.000 euro: gemiddeld 3.40 minuten.
- 96,4% van de bezoekers van Samen Waterproof kwam via Facebook binnen.
- Bezoekers van de pagina Samen Waterproof bezochten gemiddeld iets meer pagina's per bezoek (3,12 i.v.m. 2,65 voor alle websitebezoekers) en klikten vaker door naar verdiepende pagina's (41,82% van alle websitebezoekers verlaat de website na het zien van 1 pagina in vergelijking met 27,12 bij de pagina Samen Waterproof. Zie ook onderstaande tabel.
- Na 31 oktober (na de campagne) nam het aantal bezoekers van de webpagina's van de subsidieregeling sterk af.
- Werking pagina's en formulieren (quotes enquête):
 - het uploaden van formulieren ging wat traag;
 - toevoegen van bewijsmateriaal was niet eenvoudig;
 - de website deed het niet maar het was snel geregeld m.b.v. e-mail en medewerker.



Zie ook de verdiepende statistieken in bijlagen 4, 5 en 6.

Sociaal effect

Naast dat subsidie beschikbaar is voor genomen klimaatmaatregelen, is er ook sprake van een sociaal effect; de spin-off van de regeling zelf. Door klimaatadaptief handelen zichtbaar te maken, komen meer mensen met dit soort maatregelen in aanraking en groeit het bewustzijn. Echter is het sociale effect nauwelijks te meten. Door uitspraken van aanvragers en verhalen en acties op groene schoolpleinen krijgen we toch zicht op deze, zeer belangrijke, bijvangst van de subsidieregeling.

"We hebben ons nooit gerealiseerd hoeveel water zinloos in het riool stroomde. Nu krijgen we inzage in de hoeveelheid water die bij een redelijke regenbui in de regenton terecht komt. Daarnaast sparen we leidingwater uit door de tuin regenwater te geven." – aanvrager

"Voordelen; mooier uitzicht op het dak, minder waterverbruik in de tuin omdat de kinderen water uit de regenton halen ipv uit de buitenkraan." – aanvrager

In de enquête geeft 85% aan met anderen gesproken te hebben over de subsidieregeling. Dit heeft ook geleid tot nieuwe aanvragen. Mensen geven ook aan dat ze door anderen om zich heen zijn geattendeerd op de regeling. In 2023 willen we meer aandacht geven aan wat beklijft na het uitvoeren van klimaatmaatregelen.

Ervaringen na uitvoering maatregelen aangedragen door aanvragers

- *"Groen dak is mooi gezicht, met het ontkoppelen van de regenafvoer draag ik een klein beetje bij aan het gevecht tegen de droogte. En de regenton geeft ook een goed gevoel dat je nog iets nuttigs met het hemelwater doet."*
- *"18 september 2022 forse bui gehad! Normaal stond de tuin blank. Dit behoort nu tot het verleden :)"*
- *"Gedurende de afgelopen zomer duidelijk koelere ruimtes die zich onder het groene dak bevinden."*
- *"de wetenschap dat dit de waterhuishouding ten goede komt."*
- *"Een prachtige groene tuin, met heel veel vlinders en bijen en geen last meer van regenplassen."*
- *"Ik verspil straks geen kostbaar leidingwater in tuin, toilet en wasmachine. En we houden water vast."*

Statistieken

Om inzichtelijk te krijgen waar in 2022 subsidie aan verstrekt is (welke maatregelen), voor welke bijdrage en hoe de aanvragen zijn verspreid binnen het beheersgebied, is hieronder een aantal statistieken weergegeven.

Aantal aanvragen

toegekend	132	Twv €128.547
		<2000 twv €59.709
		>2000 twv €71.838
In behandeling*	12	
afgewezen	34	
Ingetrokken	1	

*Vaststellingen moeten nog ingediend worden of aanvraag/ vaststelling is nog in behandeling

Reden afwijzing en aantallen

- Buiten beheersgebied 19
- Buiten behandeling gesteld 3
- Nieuwbouwproject 4
- Niet conform regeling uitgevoerd 8

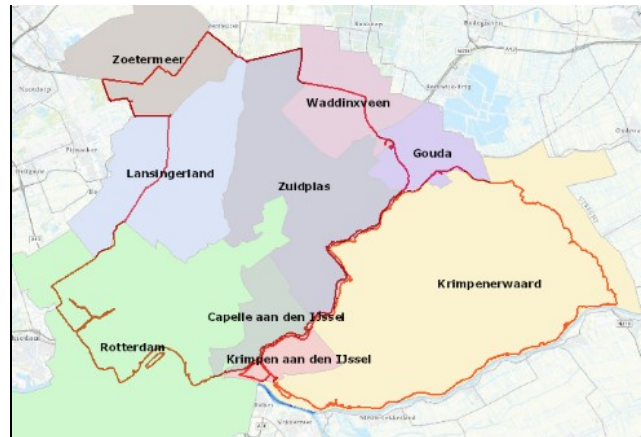
Totaal resultaat van de maatregelen

- 5.602 m2 vergroening, 3/4 voetbalveld
- 5.230 m2 afgekoppeld, 3/4 voetbalveld
- 285 m3 waterberging, 14 tankwagens

Locatie aanvragen



- Rotterdam
- Capelle a/d IJssel
- Krimpen a/d IJssel
- Krimpenerwaard
- Lansingerland
- Zoetermeer
- Zuidplas
- Waddinxveen
- Gouda



Budget

>2000: bericht subsidiebudget <2000 leeg op 24 augustus
<2000: bericht totale subsidiebudget leeg op 25 september

"De stap is eerder gezet als je weet dat je een kleine financiële bijdrage mag ontvangen." - aanvrager

"Attendeer me maar weer over een nieuwe mogelijkheid. Ik heb wel meer plannen." - aanvrager

"Het motiveert enorm om maatregelen te treffen." - aanvrager

"Ga zo door!" - aanvrager

Bijlage 1: inhoudelijk bespreekpunten

Inhoudelijke bespreking met portefeuillehouder, ambtelijk opdrachtgever en behandelend team.

Gedurende het behandeljaar 2022 is een aantal voorbeelden en onderwerpen langsgekomen die besproken moeten worden. Moeten/willen we iets met dit onderwerp? Zorgt dit voor een wijziging van de regeling of is dit een wijziging die we op de website moeten verwerken? In deze notitie zijn de inhoudelijke bespreekpunten, de afweging en het voorstel gebundeld.

Moet de maximale hoogte voor een subsidiebijdrage $> \text{€ } 2000,-$ worden aangepast naar maximaal $\text{€ } 25.000,-$? Op dit moment staat de maximale hoogte voor een bijdrage op $\text{€ } 50.000,-$. Dit is het maximale bedrag dat conform de mandaatregeling door de ambtelijk opdrachtgever getekend mag worden na goedkeuring van D&H. Het team ziet echter dat in 2022 maar één aanvraag van $\text{€ } 50.000,-$ is ingediend en dat het tweede hoogste bedrag $\text{€ } 17.500,-$ bedroeg. De rest van de aanvragen was lager dan dit bedrag. Er lijkt dus weinig behoefte te zijn aan grote bijdragen vanuit de subsidieregeling. Daarnaast heeft een maximale bijdrage van $\text{€ } 50.000,-$ een erg grote impact op het beschikbare subsidiebudget, zeker als dit voor 2023 mogelijk naar beneden wordt bijgesteld.

- Het voorstel is dan ook om de maximale hoogte van een bijdrage uit de subsidieregeling bij te stellen naar $\text{€ } 25.000,-$ (wijziging artikel 4.3).

Wanneer is de afwijking tussen goedkeuring en vaststelling bij een aanvraag boven $\text{€ } 2.000,-$ te groot en eisen/vragen we een nieuwe aanvraag? Bijvoorbeeld binnen de marge van 10% of zolang het in het verlengde is van het oorspronkelijk ontwerp?

- Voorstel is om, als we bij een vaststelling een ander plan terugzien dan bij de goedkeuring, we bespreken hoe ermee om te gaan. Dát er tijdens de uitvoering een ongeplande wijziging plaatsvindt, kan gebeuren.

Van Stichting NatuurAlert Nederland kregen we de volgende tip: "Waarom niet als subsidievoorwaarde meenemen dat beplanting ecologisch passend moet zijn en advies/begeleiding bij voorbaat aan te bieden? Dan is succes verzekerd." Vanuit programma duurzaamheid is ditzelfde eerder besproken met portefeuillehouder voor K&R.

- Het voorstel is om door programma duurzaamheid een stukje tekst over biodiversiteit en plantkeuze te laten toevoegen bij vergroenen op de website. Ook wordt voorgesteld om dit op te nemen bij de veelgestelde vragen.

Hoe om te gaan met een aanvraag met oude facturen (materiaal is al eerder aangeschaft), maar waar wel binnen de gestelde termijn is uitgevoerd? In de huidige regeling wordt geen limiet gesteld aan hoe oud een factuur of bonnetje mag zijn.

- Om te voorkomen dat de subsidieregeling wordt gebruikt om subsidie aan te vragen voor materiaal dat al lange tijd terug is aangeschaft, wordt voorgesteld om artikel 7.2.c te wijzigen, zodat facturen maximaal 6 maanden oud mogen zijn wanneer een aanvraag wordt ingediend.

Klopt de hoogte van het bedrag per afgekoppelde m^2 ? Men kan volgens de regeling nooit meer subsidie aanvragen dan de totaal gemaakte kosten. Maar door af te koppelen kan een aanvrager met een relatief goedkope en simpele ingreep toch extra subsidie aanvragen en zo meer van de kosten van een andere, duurdere maatregel dekken.

- Voorstel is om afkoppelen enkel mogelijk te maken in combinatie met vergroening en/of waterberging (nieuwe voorwaarde 3.3), om te stimuleren dat er gelijktijdig een passende maatregel wordt genomen om het afgekoppelde water op te vangen. Tevens wordt voorgesteld om het bedrag voor het afkoppelen aan te passen van $\text{€ } 20,-/\text{m}^2$

naar € 10,-/m² (wijziging artikel 4.1.b), omdat dit meer passend is bij de kosten die voor het afkoppelen gemaakt worden.

Nieuwbouw is uitgesloten van de subsidieregeling. Zou bij nieuwbouw de afkoppelmaatregel wel moeten worden toegestaan? Dit wordt namelijk vaak in de bouw nog niet meegenomen en stimuleert wel om ook dat in een keer goed te doen. Zou bij nieuwbouw het vergroenen van het dak wel moeten worden toegestaan? Vaak heeft de koper geen invloed op hoe het dak eruit komt te zien.

- Voorstel is om vast te houden aan de bestaande regeling en nieuwbouw dus volledig uit te sluiten. Door het Rijk wordt gewerkt aan plannen om nieuwbouw klimaatadaptief op te leveren.

Door aanvragers werd het aanleggen van een grindkoffer wel eens verward met tegels vervangen voor grind. Tegels vervangen door grind valt echter niet binnen de regeling.

- Een toelichting hierover wordt geplaatst op de website.

Eerder zijn vragen gesteld over de subsidieregeling door de Partij voor de Arbeid.

- Voorstel is om de vragen en de hierop gegeven antwoorden in de evaluatie voor de VV te verwerken.

De regeling vraagt om twee foto's achteraf, er wordt echter niet gespecificeerd dat alle genomen maatregelen zichtbaar moeten zijn op deze foto's. Dit zou ervoor kunnen zorgen dat voor het behandelend team niet mogelijk is om te beoordelen of de maatregelen correct zijn genomen.

- Om dit te voorkomen wordt voorgesteld om artikelen 7.2.d en 9.4.c zo te wijzigen dat wordt gevraagd om foto's waarop alle genomen maatregelen te zien zijn.

Het totaal beschikbare subsidiebedrag voor 2023 wordt bij de behandeling van de programmabegroting definitief bekend en vastgesteld.

- Na besluitvorming in de Verenigde Vergadering van november zal het nieuwe bedrag op de website worden geplaatst.

Voor sommige aanvragers was er onduidelijkheid over de mogelijkheden van de subsidieregeling voor het vervangen van verharding voor halfverharding. Zo zijn er aanvragen geweest waar de aanvrager voor het gehele oppervlak van de halfverharding subsidie aanvroeg. Vanuit de subsidieregeling is er enkel subsidie beschikbaar voor het oppervlakte dat wordt vervangen voor levend groen (bij halfverharding betekent dit vaak 1/3^e of 1/2^e deel van het oppervlakte).

- Voorstel is om het aanleggen van halfverharding toe te lichten in de veelgestelde vragen sectie op de website.

Bijlage 2: voorwaarden subsidieregeling

SUBSIDIEREGELING KLIMAAT & RUIMTE:

Dijkgraaf en hoogheemraden van Schieland en de Krimpenerwaard;

Gelet op de bepalingen in titel 4.2 van de Algemene wet bestuursrecht en artikel 1.3 van de Algemene Subsidie Verordening Schieland en de Krimpenerwaard,

Overwegende dat: Dijkgraaf en hoogheemraden op aanvraag een subsidie kunnen verlenen voor maatregelen die helpen het risico op wateroverlast en de gevolgen van droogte en hitte te verkleinen. Hiermee wil het waterschap inwoners, bedrijven en maatschappelijke organisaties activeren om klimaatadaptieve maatregelen uit te voeren op eigen terrein.

B E S L U I T:

Vast te stellen de SUBSIDIEREGELING van KLIMAAT & RUIMTE

Artikel 1. Begripsomschrijving

1. In deze regeling wordt verstaan onder:
 - a. Klimaatadaptieve maatregelen: maatregelen die leiden tot meer groen en minder steen en die zorgen voor het vasthouden van regenwater en vertragen van de afvoer daarvan.
 - b. Waterschap: het hoogheemraadschap van Schieland en de Krimpenerwaard.
 - c. College: dagelijks bestuur van het hoogheemraadschap van Schieland en de Krimpenerwaard.
 - d. Groen oppervlak: oppervlak met levend groen door beplanting en bijpassende ondergrond, met de bodem of dakconstructie verbonden.
 - e. Verhard oppervlak: oppervlak bestaande uit bestrating, stenen, daken of asfalt
 - f. Waterberging: opslag van regenwater uit de directe omgeving.
 - g. Afkoppelen: het aanpassen van de regenwaterafvoer van een gebouw of perceel zodat deze niet langer loost op de riolering, maar uitkomt in de tuin.
 - h. Bebouwd gebied: gebied dat vol staat met huizen, winkels, kantoren en andere gebouwen met weinig open ruimte, dat op de kaart in de bijlage in rood is weergegeven.

Artikel 2. Doelgroep

1. Subsidie kan uitsluitend worden aangevraagd door natuurlijke personen of rechtspersonen die eigenaar of huurder zijn van gebouwen en percelen gelegen binnen het beheersgebied van het waterschap.
2. Een huurder kan uitsluitend subsidie aanvragen, indien daarvoor toestemming is gegeven door de eigenaar van het gebouw of perceel.

Artikel 3. Subsidiabele maatregelen

1. Subsidie wordt uitsluitend verstrekt voor klimaatadaptieve maatregelen binnen het beheersgebied van het waterschap.
2. De maatregel waarbij groenoppervlakte wordt gerealiseerd, komt uitsluitend voor subsidie in aanmerking indien:
 - a. het te realiseren groenoppervlak ten minste 15 vierkante meter bedraagt.
3. De maatregel waarbij een waterberging gerealiseerd wordt, komt alleen in aanmerking voor subsidie indien de te realiseren waterberging:
 - a. ten minste 0,5 kubieke meter bedraagt;

- b. een aanvoer heeft met regenwater, afkomstig van het gebouw of perceel van de aanvrager, van ten minste 15 vierkante meter per kubieke meter waterberging; en
 - c. een afvoer heeft.
4. De maatregel waarbij oppervlakte wordt afgekoppeld, komt alleen in aanmerking voor subsidie indien:
 - a. het afgekoppelde oppervlak ten minste 10 vierkante meter bedraagt;
 - b. het regenwater vertraagd wordt afgevoerd; en
 - c. deze maatregel wordt aangevraagd in combinatie met een maatregel uit het tweede of derde lid van dit artikel.
5. Indien tegelijkertijd subsidie wordt aangevraagd voor meerdere maatregelen, dan moet bij 1 van de maatregelen minimaal voldaan worden aan de gestelde eisen onder lid 2 sub a, lid 3 sub a of lid 4 sub a om in aanmerking te komen voor subsidie.

Artikel 4. Hoogte van de subsidie

1. De subsidie per maatregel is:
 - a. € 10,- per toegevoegde vierkante meter groenoppervlak;
 - b. € 10,- per toegevoegde vierkante meter afgekoppeld oppervlak, en
 - c. € 300,- per toegevoegde kubieke meter waterberging.
2. Per aanvraag mogen meerdere maatregelen gecombineerd worden.
3. De subsidie bedraagt per aanvraag ten hoogste € 25.000.
4. Er kan niet meer subsidie uitbetaald worden dan de opgegeven kosten voor realisatie. Het minimumbedrag voor deze subsidie is €150,-.

Artikel 5. Subsidieplafond en wijze van verdeling

1. Het college stelt per categorie een subsidieplafond vast als bedoeld in art. 2.1 van de Algemene subsidie Verordening, onder voorbehoud van verstrekking van de bijbehorende middelen door de Verenigde Vergadering van Schieland en de Krimpenerwaard.
2. Verstrekking van de subsidie vindt plaats op volgorde van ontvangst van de complete aanvraag totdat het subsidieplafond is bereikt, conform artikel 2.2 sub a van de Algemene subsidie Verordening.

Artikel 6. Aanvraagtermijn

1. Een aanvraag voor een subsidie tot € 2000 kan uitsluitend achteraf worden ingediend, tot uiterlijk drie maanden na uitvoering.
2. Een aanvraag voor een subsidie vanaf € 2000 wordt minstens zes weken voorafgaand aan de uitvoering ingediend.

Artikel 7. Aanvraag tot € 2000

1. De subsidie wordt digitaal aangevraagd met gebruikmaking van een door het college vastgesteld aanvraagformulier.
2. De aanvraag is voorzien van:
 - a. een beschrijving van de maatregelen waaruit blijkt waar en wanneer deze zijn uitgevoerd;
 - b. een specificatie waaruit blijkt hoe groot het toegevoegd groenoppervlak in vierkante meter, het toegevoegd afgekoppeld oppervlak in vierkante meter, en/of toegevoegde waterberging in kubieke meter is;

- c. een betalingsbewijs waaruit blijkt dat de maatregelen zijn uitgevoerd en betaald binnen zes maanden voor aanvraag van subsidie;
 - d. ten minste twee foto's van de situatie voordat de maatregelen zijn uitgevoerd en ten minste twee foto's van de nieuwe situatie, waaruit alle maatregelen zijn af te leiden waarvoor subsidie wordt aangevraagd;
 - e. bewijs van eigendom of schriftelijke goedkeuring van de eigenaar van het gebouw of perceel.
3. Binnen drie maanden na afronding van de laatste maatregel moet de subsidieaanvraag worden ingediend. Hierbij geldt dat de eerste maatregel niet meer dan zes maanden geleden is uitgevoerd.

Artikel 8. Aanvraag vanaf € 2000

1. De subsidie wordt digitaal aangevraagd met gebruikmaking van een door het college vastgesteld aanvraagformulier.
2. De aanvraag is voorzien van:
 - a. een beschrijving van de maatregelen waaruit blijkt waar en wanneer de uitvoering gaat plaatsvinden;
 - b. een specificatie van maatregelen waaruit blijkt hoe groot het toe te voegen groenoppervlak in vierkante meter, het toe te voegen afgekoppeld oppervlak in vierkante meter, of de toe te voegen waterberging in kubieke meter wordt gerealiseerd;
 - c. een begroting van de kosten van de maatregelen;
 - d. een bewijs van eigendom of schriftelijke goedkeuring van de eigenaar van het gebouw of perceel.
3. Aanvraag van de vaststelling moet binnen 1 jaar na dagtekening van de goedkeuringsbrief zijn ontvangen.
4. Het waterschap kan aanvullende informatie van de aanvrager verzoeken als het college die informatie relevant vindt voor de beoordeling van de aanvraag.
5. Bij deze categorie mogen voor dezelfde maatregelen financiële bijdragen bij anderen zijn aangevraagd en/of verkregen, onder voorwaarde dat dit er niet toe leidt dat de totaal ontvangen bijdragen hoger zijn dan de uitvoeringskosten.
6. Bij deze categorie worden minimaal twee communicatie-uitingen gevraagd; minimaal één zichtbare uiting op locatie en minimaal één andere variant (digitaal, social media, gastlessen ed.) De uitvoering hiervan moet vóór besluitvorming bekend zijn.

Artikel 9. Vaststelling

1. Een subsidie tot € 2000 wordt direct bij verlening vastgesteld.
2. Een subsidie vanaf € 2000 wordt vastgesteld, nadat er een aanvraag tot vaststelling is ingediend. Binnen drie maanden na uitvoering moet de aanvrager deze indienen.
3. Aanvraag van de vaststelling moet binnen 1 jaar na dagtekening van de goedkeuringsbrief zijn ontvangen.
4. Deze aanvraag tot vaststelling als bedoeld in lid 2 moet ten minste voorzien zijn van:
 - a. een betalingsbewijs waaruit blijkt dat de maatregelen zijn uitgevoerd, waar en wanneer, alsmede de hoogte van de kosten;
 - b. een specificatie van maatregelen waaruit blijkt het toegevoegde groenoppervlak in vierkante meter, het toegevoegde afgekoppelde oppervlak in vierkante meter en de toegevoegde waterberging in kubieke meter;
 - c. tenminste twee foto's van de situatie voordat de maatregelen zijn uitgevoerd en ten minste twee foto's van de nieuwe situatie waaruit alle maatregelen zijn af te leiden waarvoor subsidie wordt aangevraagd.

Artikel 10. Weigeringsgronden

1. Subsidie wordt geweigerd, indien:
 - a. de maatregel voortvloeit uit een bestaande wettelijke verplichting;
 - b. de maatregel onderdeel uitmaakt van bedrijfsmatige doeleinden;
 - c. de maatregel zich binnen nieuwbouwprojecten of braakliggende terreinen bevindt;
 - d. voor een subsidie tot € 2000 voor dezelfde maatregelen ook financiële bijdragen bij anderen zijn aangevraagd en/of verkregen.
 - e. voor een subsidie vanaf € 2000 als deze zich buiten het bebouwde gebied bevinden. Het bebouwd gebied staat ingetekend in de kaart in de bijlage.
 - f. maatregelen niet conform de subsidievoorwaarden zijn uitgevoerd.
2. Subsidieverlening kan ook worden geweigerd, indien:
 - a. op grond van deze regeling al subsidie voor dezelfde maatregelen is verleend aan de aanvrager;
 - b. voor de maatregelen waarvoor subsidie wordt aangevraagd, ook subsidie op grond van een andere subsidieregeling van het waterschap mogelijk is.

Artikel 11. Verplichtingen

Bovenop het gestelde in de Algemene Subsidie Verordening:

1. Geldt voor alle subsidies dat het ontwerp, de aanleg en de instandhouding van de klimaatadaptieve maatregelen deugdelijk en zorgvuldig worden uitgevoerd;
2. Kan het waterschap voor subsidies vanaf € 2000 de volgende verplichtingen opleggen aan de aanvrager:
 - a. de waterberging, het afgekoppeld oppervlak of het groenoppervlak wordt ten minste vijf jaar in stand gehouden;
 - b. een uiting van het waterschap moet zichtbaar gekoppeld zijn aan het project.

Artikel 12. Slotbepalingen

1. Deze regeling treedt in werking op 1 juli 2021 en loopt tot 1 juli 2024.
2. Deze regeling kan worden aangehaald als "Subsidieregeling Klimaat & Ruimte".

Bijlage 3: evaluatie proces subsidieregeling Klimaat en Ruimte 2022

35

Antwoorden

04:56

Gemiddelde tijd om te voltooien

Actief

Status

1. Hoe beoordeelt u het aanvraagproces?

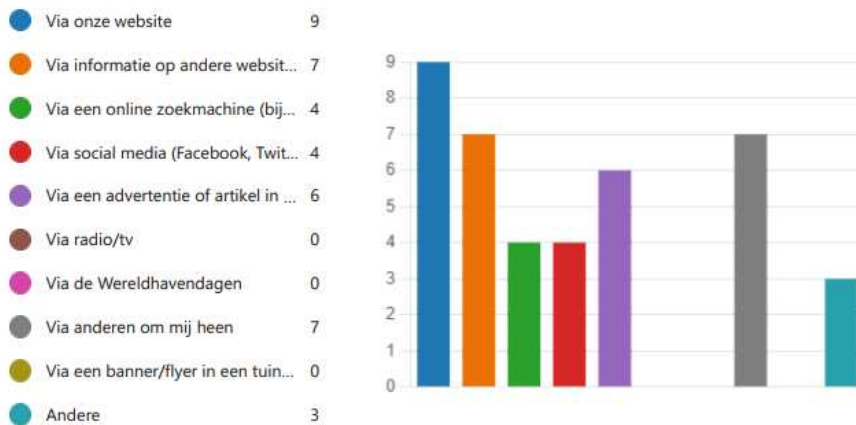


2. Welke tips heeft u voor ons om het aanvraag- en behandelproces verder te verbeteren?

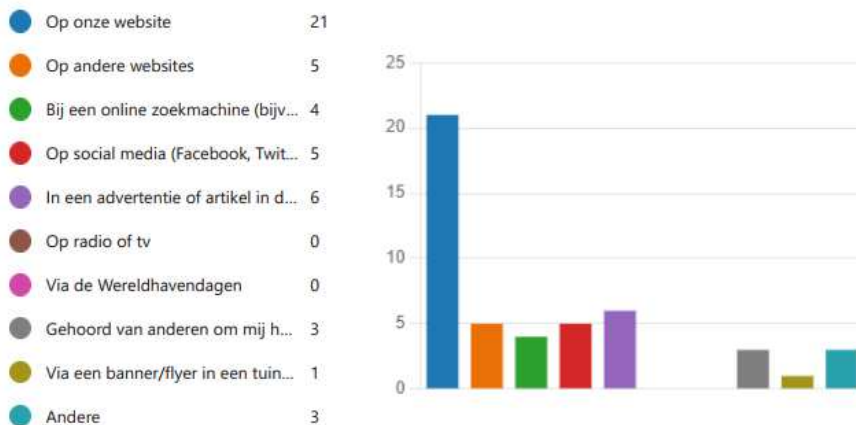
- **Proces**
 - Subsidieaanvraag duurde lang, maar na telefonisch overleg bleken hier goede redenen voor te zijn
 - Eerder informeren over genomen beslissingen
 - Ik kreeg in de vakantie een vraag om binnen 2 weken te reageren. Gelukkig las ik de mail en kreeg ik uitstel. Goed om een beetje met vakanties (in juli en aug) rekening te houden.
- **Eenvoud**
 - De regeling simpeler/duidelijker te maken.
 - Minder bijlagen
- **Voorwaarden**
 - de doelstelling, regeling etc is helder en goed gecommuniceerd. Het proces is eenvoudig van opzet en geel duidelijk toegelicht. Het enige punt van kritiek, maar tegelijk ook zeer ernstig is het ongelijkheidsbeginsel. Letterlijk aan de overkant van mijn straat kunnen bewoners onbeperkt subsidie aanvragen voor de maatregelen, terwijl wij zogenaamd buiten het bebouwde gebied vallen. wij wonen gewoon binnen de bebouwde kom. Dit is buitengewoon ridicuul en omdat we dit toch wilden doorzetten tbv het milieu, hebben de genomen maatregelen ons behoorlijk op kosten gejaagd.
- **Technische issues**
 - Websiteformulier werkte niet. Ook niet met andere browser.
 - Website formulier deed het niet op meerdere computers en/of browsers. Corrigeer dat.
 - Het uploaden van formulieren ging wat traag
 - Toevoegen van bewijsmateriaal was niet eenvoudig
- **Positief**

- Eigenlijk niets. Geen problemen ondervonden.
- Mooi behandelproces, en wij zijn overigens keurig te woord gedaan en voorzien van een update van onze aanvraag.
- Geen. Het gaat eenvoudig en snel.
- Communicatie
 - Pas bij het invullen van het aanvraagformulier werd mij duidelijk dat ik voor en na foto's moest leveren. Alles was al uitgevoerd dus dat werd graven in het fotoarchief. Het was fijn geweest als dat wat duidelijker op de site had gestaan.
 - Het verplicht invoeren van foto's van vóór de verbeterde situatie is zeker niet altijd nodig of mogelijk. Daar kunt u iets verbeteren, ik heb kunst- en vliegwerk moeten verrichten om die vraag toch in te vullen. Je komt er pas achter als de aanpassing verricht is.
 - De berekeningsmethodiek is niet heel makkelijk te begrijpen en uit te voeren. Wellicht zou een rekentool kunnen helpen.

3. Hoe bent u in de eerste plaats te weten gekomen over onze subsidieregeling?

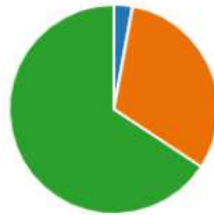


4. Op welke plaatsen bent u onze subsidieregeling (verder) tegengekomen?



5. Heeft de voorbeelden van anderen op onze website (en/of social media) gezien?

- Ja, deze heb ik gezien en hier he... 1
- Ja, deze heb ik gezien, maar ik h... 11
- Nee, deze heb ik niet gezien 23



6. Heeft u met anderen gesproken over de subsidieregeling?

- Ja, ik heb met andere mensen (... 30
- Nee, ik heb niet met anderen ov... 5



7. Welke voordelen ervaart u nu u de maatregelen genomen heeft?

30
Antwoorden

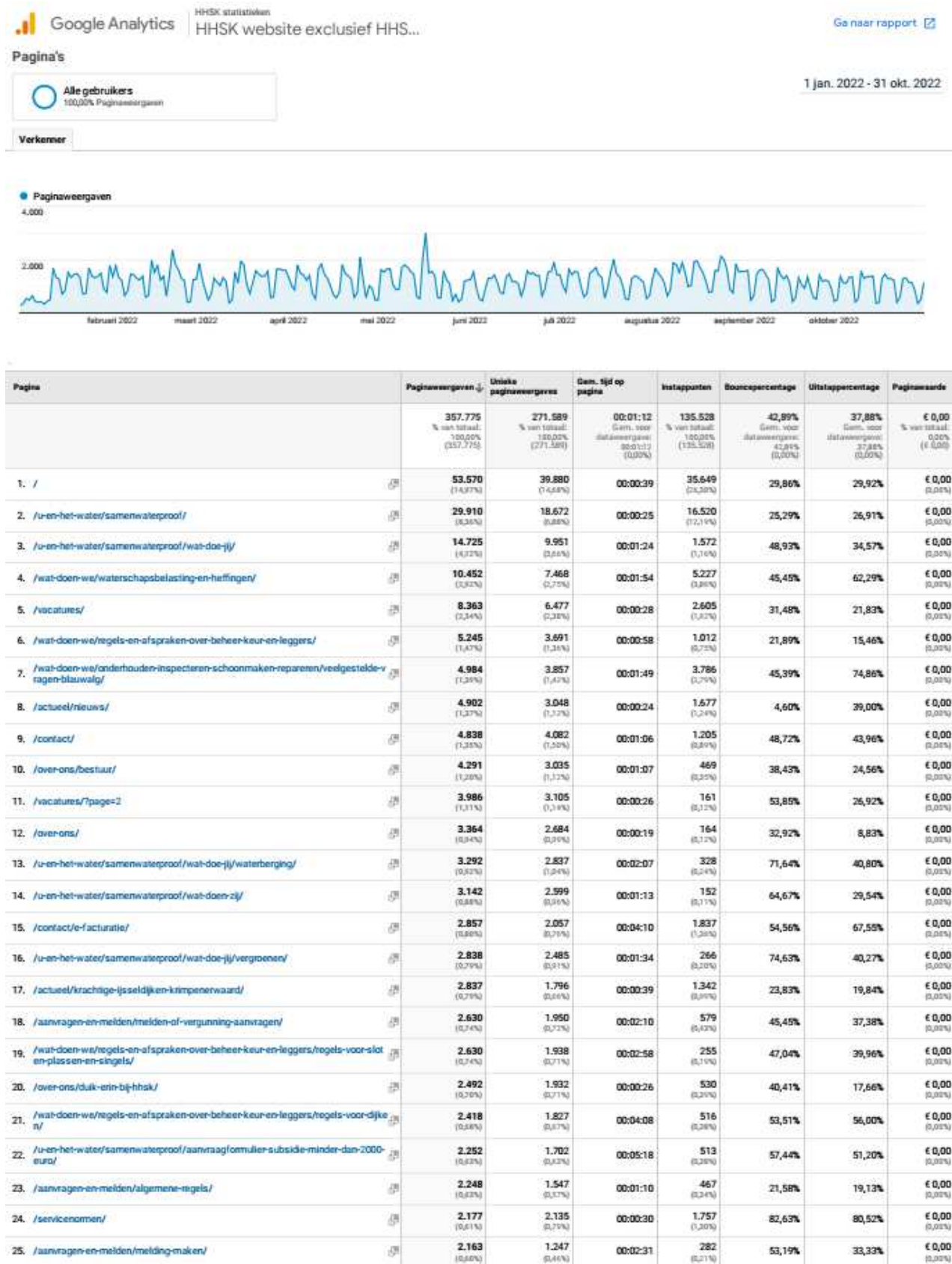
Meest recente antwoorden
"Meer groen, hogere biodiversiteit (o.a. insecten), betere wate...
"Meer groen in de tuin."

8. Mogen wij contact met u opnemen om uw verhaal op te halen over de maatregelen en het effect ervan?

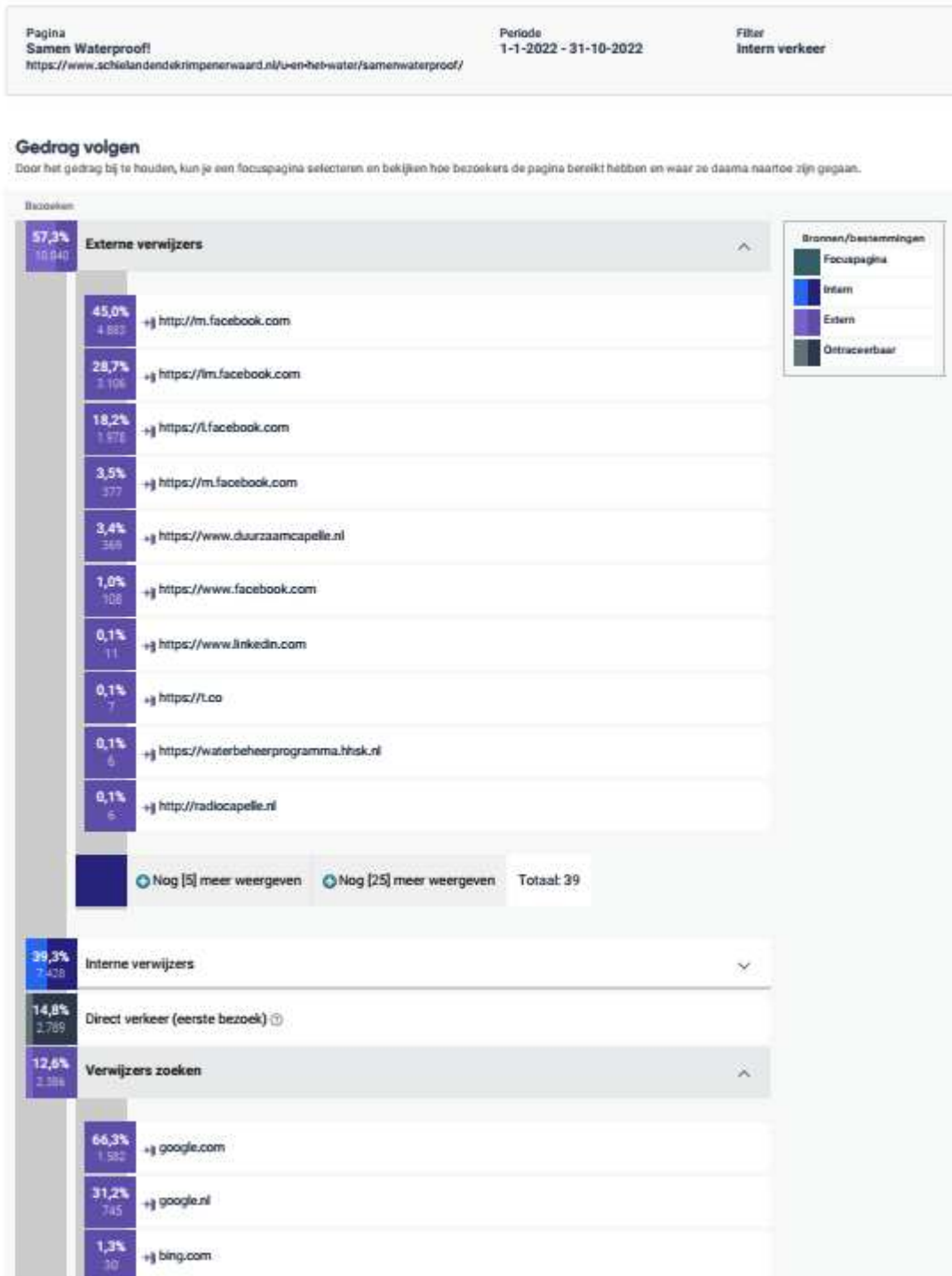
- ja 19
- nee 15



Bijlage 4: websitestatistieken (aantal bezoekers campagnepagina's)



Bijlage 5: gedrag bezoekers campagnepagina



0,4%	9	+ ecosia.org	
0,2%	4	+ r.search.yahoo.com	
		Nog [5] meer weergeven	Nog [11] meer weergeven
		Totaal: 16	
5,4%	1.021	Interne verwijzers (niet gevolgd)	▼
3,9%	729	Direct verkeer (terugkerende bezoeken) ⓘ	
		Focuspagina	
18.905	Bezoeken Samen Waterproof!		
		https://www.schielandendekrimpenerwaard.nl/u-en-het-water/samenwaterproof/	
40,6%	7.476	Wat doe jij?	^
		https://www.schielandendekrimpenerwaard.nl/u-en-het-water/samenwaterproof/wat-doe-jij/	
26,1%	2.305	+ https://www.waterschappen.nl/mijn-waterschap/	
24,6%	1.888	↳ Bezoek geëindigd ⓘ	
15,1%	1.157	Waterberging: het opvangen van regenwater	▼
		https://www.schielandendekrimpenerwaard.nl/u-en-het-water/samenwaterproof/wat-doe-jij/waterberging/	
14,3%	1.098	↳ Pad beëindigd ⓘ	
12,9%	988	Vergroenen	▼
		https://www.schielandendekrimpenerwaard.nl/u-en-het-water/samenwaterproof/wat-doe-jij/vergroenen/	
		Nog [5] meer weergeven	Nog [25] meer weergeven
		Totaal: 68	
29,9%	5.631	↳ Bezoek geëindigd ⓘ	
27,7%	5.245	Samen Waterproof!	▼
		https://www.schielandendekrimpenerwaard.nl/u-en-het-water/samenwaterproof/	
8,6%	1.635	Wat doen zij?	▼
		https://www.schielandendekrimpenerwaard.nl/u-en-het-water/samenwaterproof/wat-doen-zij/	
7,7%	1.448	404 - Pagina niet gevonden	▼
		https://www.schielandendekrimpenerwaard.nl/u-en-het-water/samenwaterproof/vraag-subsidie-aan/	
5,5%	1.047	Waterberging: het opvangen van regenwater	▼
		https://www.schielandendekrimpenerwaard.nl/u-en-het-water/samenwaterproof/wat-doe-jij/waterberging/	
5,4%	1.015	Vergroenen	▼
		https://www.schielandendekrimpenerwaard.nl/u-en-het-water/samenwaterproof/wat-doe-jij/vergroenen/	
3,3%	625	Wat doen wij?	▼
		https://www.schielandendekrimpenerwaard.nl/u-en-het-water/samenwaterproof/wat-doe-wij/	
3,0%	564	Hoeveel subsidie is er nog beschikbaar?	▼
		https://www.schielandendekrimpenerwaard.nl/u-en-het-water/samenwaterproof/peilstok-subsidie/	
2,8%	532	Veelgestelde vragen subsidieregeling Klimaat en Ruimte	▼
		https://www.schielandendekrimpenerwaard.nl/u-en-het-water/samenwaterproof/veel-gestelde-vragen-subsidieregeling-klimaat-en-ruimte/	
		Nog [5] meer weergeven	Nog [25] meer weergeven
		Totaal: 264	

Bijlage 6: heatmap website

Home Contact Over ons English Mijn HHSK

Wat doen we Aanvragen en melden Actueel U en het water Duurzaam waterschap

Home > U en het water > Subsidie Klimaat en Ruimte

Subsidie Klimaat en Ruimte

Helpt u mee om onze leefomgeving Waterproof te maken? Check of u gebruik kunt maken van de subsidieregeling Klimaat en Ruimte!

Over de subsidieregeling →

Voorbeelden van anderen →

Voorbeelden van ons →

Hoofdmenu

- Wat doe jij?
- Wat doen zij?
- Wat doen wij?
- Veelgestelde vragen subsidieregeling Klimaat en Ruimte

Samen waterproof

Het wordt warmer en het regent harder en langer. Tegelijkertijd blijft het langere periodes droog. De zeespiegel stijgt. En dat terwijl we te maken hebben met een langzaam dalende bodem. Klimaatverandering heeft grote gevolgen. En vraagt om ingrijpende en duurzame maatregelen. Op wereldniveau én bij u in de buurt. Het is hoog tijd om samen in actie te komen! Zullen we onze leefomgeving Samen Waterproof maken?

Subsidiereregeling Klimaat en Ruimte

Bij het hoogheerraadschap van Schieland en de Krimpenerwaard hopen we dat u met ons meedoet. Thuis, bij uw bedrijf, op kantoor of op school. Dat kan met behulp van onze subsidieregeling Klimaat en Ruimte.

[Lees meer over de subsidieregeling →](#)

Subsidiepoten 2022 leeg

U kunt helaas geen subsidie meer aanvragen in 2022. In 2023 komen nieuwe bedragen beschikbaar.

CO < € 2.000 CO > € 2.000

Hoeveel subsidie is er nog beschikbaar? →



Vergroenen
€ 10 per m² tuin óf dak met een minimum van 15 m²

[Vergroenen →](#)



Opvangen van regenwater
€ 300 per m³ of € 0,30 per liter met een minimum van 0,5 m³ of 500 liter

[Opvangen van regenwater →](#)



Regenwater afkoppelen
€ 20 per m² dak met een minimum van 10 m²

[Afkoppelen →](#)

Vragen over onze subsidieregeling?

Klik hieronder voor de veelgestelde vragen. Staat u vraag er niet tussen? Neem dan contact met ons op: subsidieklimateenruimte@hhsk.nl / 010 45 37 200.

[Veelgestelde vragen →](#)

Nieuws



Hoogheemraadschap van Schieland en de Krimpener

25 oktober 2022

Vergaderingen commissies

De commissies Integraal Waterbeheer (IWB) en Algemene Zaken en Middelen (AZM) vergaderen op donderdag 3 november 2022 en de gecombineerde commissie op dinsdag 1 november.

[Lees meer](#)



21 oktober 2022

Droogteperiode goed afgesloten

21 oktober 2022

Klaar voor het stormseizoen

21 oktober 2022

Zorgt u ook voor veilige wegen in de Krimpenerwaard?

Cookies

Wij maken gebruik van cookies. Meer hierover leest u in onze [cookieverklaring](#).

Social media / embed cookies

[Accepteren](#)



Contact

Maasboulevard 123
3063 GK Rotterdam

Postbus 4059
3006 AB Rotterdam

010 45 37 20
info@hhsk.nl